

Avec Live Mesh, Microsoft rassemble tous vos ordinateurs

[Live Mesh](#) est accessible (uniquement par les résidents américains) sous la forme d'une démonstration technologique. Ce service permet d'interconnecter différents PC, qui pourront partager leurs données. Ray Ozzie, chief software architect chez Microsoft, avait évoqué ce concept lors de la MIX08. Aujourd'hui, c'est Laurent Ellerbach, responsable relation développeurs chez Microsoft, qui nous présente ce produit.

Lors d'une première connexion, l'utilisateur dispose du module Live Desktop, qui offre 5 Go d'espace de stockage et se montre accessible en toutes circonstances. Une fois vos différents ordinateurs associés à un compte Live Mesh, ils pourront partager des données entre eux. Dans un sens, ce service est équivalent au partage de fichiers de Windows, mais avec un accès possible même lorsque les PC ne se trouvent pas sur le même réseau local.

À tout moment, un ordinateur peut connaître l'état des autres machines du réseau (en ligne ou hors ligne) et visualiser les documents qui y sont présents (en fonction des droits d'accès appliqués). Un système d'information permet d'être tenu au courant des modifications apportées au contenu des machines enregistrées sur un compte Live Mesh. Il est également possible de partager des documents et dossiers avec d'autres utilisateurs du service.

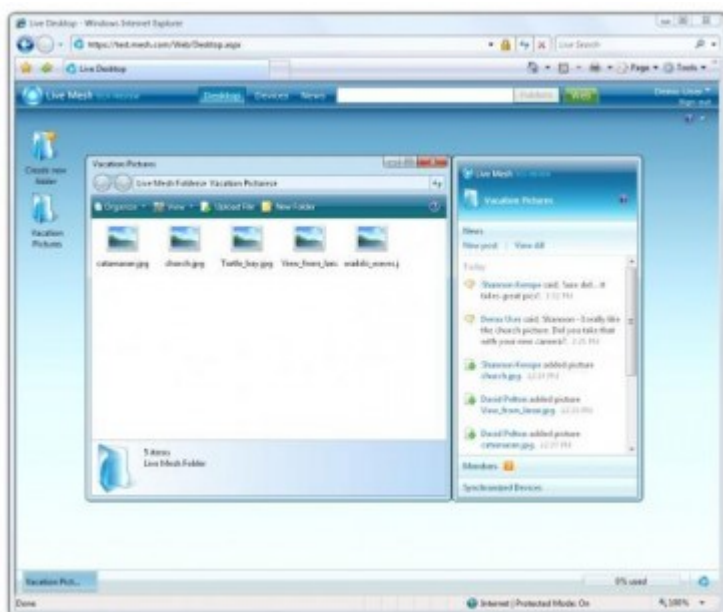


Un service ouvert à tous les OS (ou presque)

Seuls les PC sous Windows XP et Vista peuvent s'enregistrer dans Live Mesh, car l'accès au réseau nécessite l'installation d'une application spécifique. Microsoft promet toutefois que cette application sera disponible prochainement pour les terminaux sous Windows Mobile et les ordinateurs fonctionnant sous Mac OS X.

En mode connecté, une interface web permet cependant d'accéder à la totalité de Live Mesh, et ceci

depuis un simple navigateur Internet. Téléchargements (dans les deux sens), visualisation des évènements et du contenu de chaque PC connecté au réseau sont alors possibles. Le mode connecté se montre – en principe – compatible avec les navigateurs les plus courants, quelque soit le système d'exploitation utilisé.

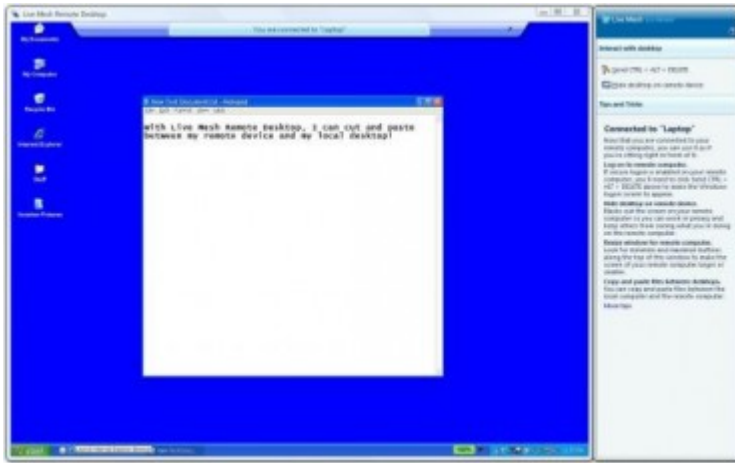


Un kit de développement complet

[Un kit de développement](#) sera fourni par la compagnie dans les semaines à venir. Il permettra aux programmeurs de créer des applications qui pourront synchroniser leurs données vers les postes connectés au réseau Live Mesh. L'accès au flux d'information sera aussi possible, ce qui permettra de générer des messages d'alerte à partir d'une application tierce.

Live Mesh ne se limitera toutefois pas au partage de données. C'est bien plus qu'un simple service de partage de documents ; il s'agit d'une plate-forme, aux spécifications ouvertes et aux possibilités étendues.

Une dès premières applications « évoluées » de cette plate-forme permet de prendre la main sur un PC... à distance ([elle est présentée à la fin de cet article de Amit Mital](#)). Rien de nouveau à priori, si ce n'est que cette fonctionnalité est disponible directement *via* l'interface de Live Mesh. C'est un bon exemple de communication directe entre deux ordinateurs. Nous pouvons imaginer d'autres usages à cette plate-forme : elle pourrait par exemple servir de socle pour la diffusion d'applications.



Concernant le mode de financement de ce service, Laurent Ellerbach est clair : « *aujourd'hui, le modèle économique reste encore à définir. Nous venons tout juste de présenter une version de démonstration de Live Mesh. De nombreux mois nous séparent encore de sa mise en circulation* ».