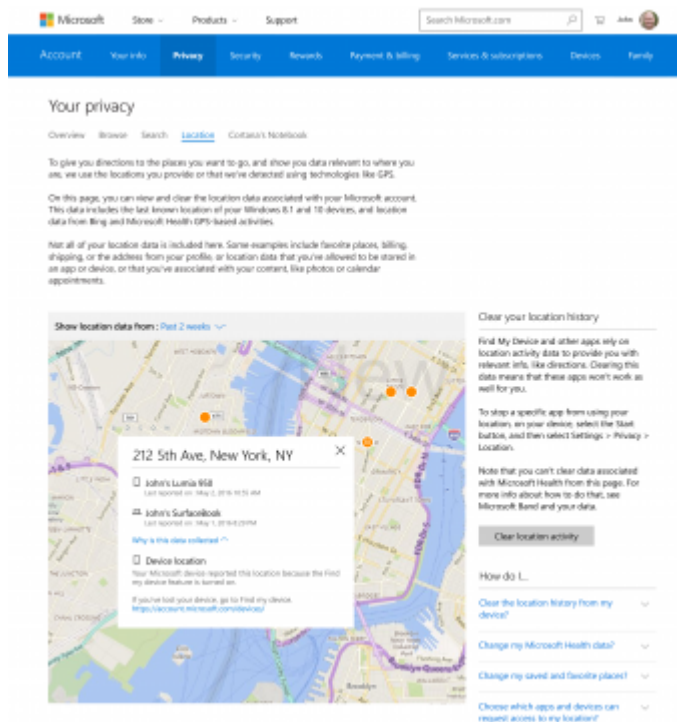


Collecte de données : Windows 10 va réduire la voilure sur la télémétrie

Vilipendée dès le lancement de Windows 10, [la collecte de données de l'OS](#) à travers sa fonction de télémétrie cristallise le ressentiment de certains utilisateurs contre Microsoft. L'éditeur a eu beau répéter à l'envie qu'aucune donnée personnelle n'est récupérée et que les informations récoltées servent à l'amélioration du service, le mal est fait. Même [la CNIL avait taclé Microsoft](#) sur cette question-là.

Un nouveau tableau de bord pour mieux contrôler

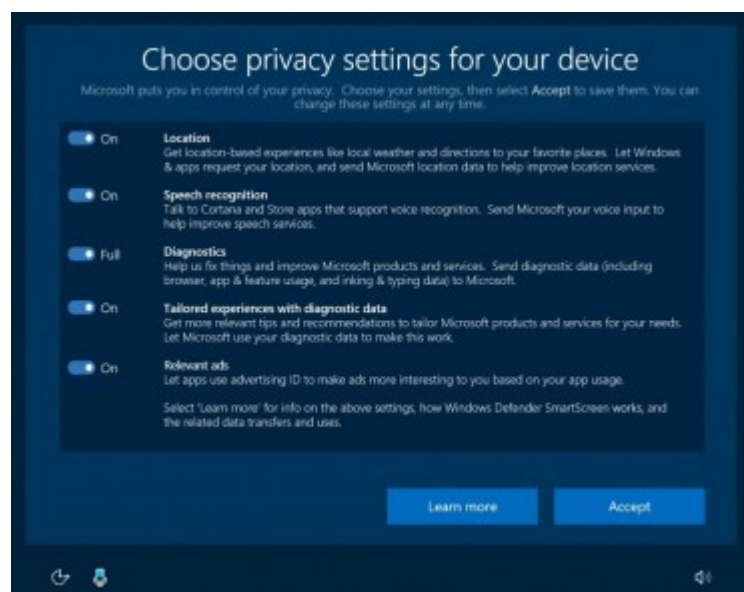
Aujourd'hui, Microsoft annonce plusieurs changements sur les règles de confidentialité, à l'heure où la firme de Redmond essaye de séduire les entreprises avec Windows 10. La première modification est la refonte du tableau de bord de confidentialité où l'utilisateur peut visualiser et gérer les paramètres comme l'historique des recherches, les données de navigation, l'activité de localisation et le carnet de notes de Cortana. Pour accéder à ce tableau de bord, il suffit de se connecter sur le site account.microsoft.com/privacy et d'y accéder avec son compte Microsoft. Ce dernier promet d'ajouter d'autres fonctionnalités au fil du temps.



Une installation simplifiée

Autre changement, le remplacement lors de l'installation de Windows 10 des paramètres Express en matière de confidentialité. Microsoft prévoit une nouvelle option pour les installations du dernier OS depuis Windows 7, Windows 8 ou pour une première intégration. Les utilisateurs

devraient voir apparaître une notification (cf capture ci-dessous) pour choisir de manière simple les paramètres de confidentialités les plus importants. Libre à l'utilisateur de les désactiver avant l'installation.



Ceux qui disposent déjà de Windows 10 seront invités par voie de notification à mettre à jour leurs paramètres de confidentialité. Ce processus n'est pas encore effectif et devrait être intégré prochainement dans la version Insider de Windows et déployé dans Creators Update, la prochaine version majeure de Windows 10, explique [le message de Terry Myerson](#), vice-président de l'activité Windows et terminaux.

Une télémétrie plus légère, mais moins avancée

Enfin dernier étage de la transfiguration « microsoftienne », les paramètres de télémétrie vont être simplifiés en passant de 3 niveaux à 2 : Basic et Full (complet). Le niveau avancé passe à la trappe et les utilisateurs qui l'avaient choisi seront invités à basculer sur le Basic ou le Full lors de l'installation de Creators Update. Le responsable explique dans le blog que la formule basique collectera une quantité réduite de données depuis l'OS : « *Cela comprend des données qui sont vitales pour le fonctionnement de Windows.* » Et d'ajouter que « *nous utilisons ces données pour maintenir la sécurité de Windows et des applications* ». L'éditeur note que ce mode inclut les rapports d'erreurs.

Microsoft met donc de l'eau dans son vin sur les questions sensibles de la confidentialité et sur la télémétrie. Il y a un an, Bernard Ourghanlian, directeur technique et sécurité pour la filiale française de l'éditeur, expliquait que « *ces questions-là sont toujours une délicate alchimie entre les besoins de données pour améliorer ou optimiser les services et la légitime demande de protection des données personnelles, nous travaillons en amont et nous écoutons les retours des utilisateurs* ». Avec les modifications proposées, Microsoft attend le retour des utilisateurs et surtout ceux les plus exigeants en matière de protection de leurs données.

A lire aussi :

[La longue marche de Microsoft pour imposer Windows 10 au marché](#)

[Windows 10 fait remonter une foule de données à Microsoft](#)

Photo credit: DobaKung via [Visualhunt.com](#) / [CC BY](#)