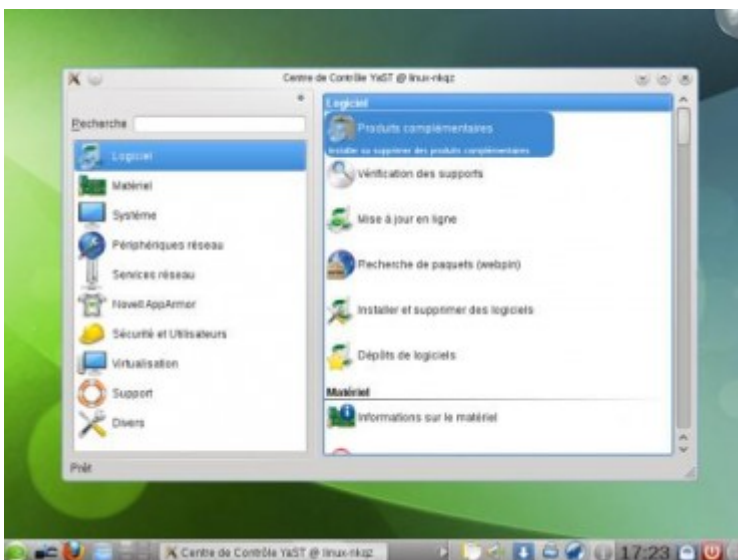


[openSUSE 11.3 : une distribution Linux, moderne et solide](#)

La distribution Linux **openSUSE 11.3** est maintenant accessible en [mouture x86 32 bits et 64 bits](#). Si votre bande passante vous le permet, nous vous conseillons vivement d'opter **pour le DVD** d'installation, qui est particulièrement complet.

Il serait trop long de citer toutes les nouveautés présentes dans l'openSUSE 11.3. Sachez toutefois que les développeurs ont mis l'accent sur les réseaux sociaux, le support des *smartphones* et l'accès aux services en ligne (sauvegarde de données, partage de fichiers, *etc.*). Les paquets logiciels sont parfaitement à jour : **noyau Linux 2.6.34**, X.Org 7.5, GCC 4.5, Firefox 3.6.6, OpenOffice.org 3.2.1, Gimp 2.6.8... À l'usage, le système est réactif, même si son temps de démarrage reste plus important qu'avec d'autres offres.

La procédure d'installation est encore un peu longue (environ 30 minutes sur notre machine de test), mais il est vrai que de très nombreux logiciels sont installés par défaut. Bon, point, il est possible d'opter pour le système de fichier **Btrfs** lors de l'installation (il suffit pour cela de choisir de partitionner le disque manuellement). C'est une première dans le monde des distributions Linux, même si cette fonctionnalité reste encore **expérimentale**. Presque aucune mise à jour n'aura été nécessaire après la mise en place du système. Un élément positif pour cette distribution Linux.



Un large choix d'environnements de bureau est accessible. Nous trouvons ainsi **GNOME 2.30.1**, **KDE SC 4.4.4**, **XFCE 4.6.1** et **LXDE 0.5.5**. Après l'installation, il sera possible d'opter pour un lanceur KDE spécifiquement dédié aux *netbooks*, ou même l'environnement graphique issu de MeeGo 1.0, qui sera idéal sur les écrans de petite taille. Certes, cette pléthore de choix est quelque peu déroutante, mais elle permettra de répondre à de nombreux besoins spécifiques, ce qui – *in fine* – colle à la stratégie de Novell : adapter la SUSE à tous les marchés.

La distribution est fournie avec des outils d'administration spécifiques (YaST, Zipper...). Ils sont parfois un peu lourds, mais ils restent **extrêmement efficaces** et – surtout – ils ont fait leurs

preuves depuis longtemps. La configuration automatique du système est bien plus avancée que sur d'autres systèmes. Dans notre environnement de test VMware, nous avons eu ainsi la surprise de constater que le glisser-déposer de fichiers depuis ou vers le système hôte était fonctionnel, tout comme le changement de résolution à la volée lors du redimensionnement de la fenêtre de l'outil de virtualisation. Il en ira de même si vous faites fonctionner cet OS sous VirtualBox.

Si KDE est l'environnement de bureau par défaut de la SUSE, nous lui préférons GNOME. Il propose des thèmes intéressants, **un menu unifié très efficace** (regroupant applications, documents et emplacements) et des logiciels aboutis, comme F-Spot, Banshee et Tomboy. Mais ce n'est pas tout : la version de la suite bureautique **OpenOffice.org** intégrée dans l'OpenUSE 11.3 est issue du projet **Go-oo** et en reprend tous les avantages, comme le module de démarrage rapide dédié à GNOME.

